

Stéphane Bouquet
/ Manon Krüttli

Les Ruines

5-13.10

ÉPISE 2 - VOUS ÊTES ICI

Vous êtes ici. Une série au théâtre.

// Je voudrais filmer
la naissance du
monde qui vient. //

Mois après mois, de théâtre en théâtre, découvrez l'histoire d'une poignée d'habitantes d'un immeuble qui s'effondre parce que la planète commence littéralement à craquer. Un feuilleton théâtral qui construira un monde renouvelé: si possible durable, féministe, équitable, pluriel.



Épisode 2 Les Ruines. Genève. Quelques années dans le futur. Des failles sont brusquement apparues, engloutissant des immeubles, des rues, des personnes. On retrouve les 9 personnages de l'épisode 1. Ils sont tous là, tentant de se ré-organiser dans les seuls espaces accessibles: la buanderie et l'appartement de Miguel. Mais comment vit-on quand tout est à moitié effondré? Comment cohabite-t-on quand on n'a pas les mêmes idées? Comment déclare-t-on son amour quand on ne sait rien du lendemain? Comment évite-t-on les raccourcis quand tout est sous tension?

production association République Éphémère & POCHE /GVE

coproduction Théâtre de l'Orangerie, POCHE /GVE, TU - Théâtre de l'Usine, le Grütli - centre de production et de diffusion des arts vivants, l'abri, Théâtre Saint-Gervais, Théâtre de Carouge, Théâtre des Marionnettes, Pavillon ADC - Association pour la danse contemporaine, Théâtre du Galpon, Théâtre du Loup, Comédie de Genève

POCHE /GVE

Théâtre / Vieille-Ville
20-21 saison répertoire

poche---gve.ch

Rue du Cheval-Blanc 7
1204 Genève
+41 22 310 37 59
billetterie@pochegve.ch

POCHE /GVE est géré par la
Fondation d'Art Dramatique
de Genève

SUBVENTIONNÉE
PAR LA
VILLE DE GENÈVE



LE COURRIER

stpg

LOTÉRIE
ROMANDE

SSA

ERNST GÖHNER STIFTUNG

FONDATION
LEENHARDS

FONDATION
JAN MICHALSKY
LITTÉRATURE

STG

contact presse

Julia Schaad

jschaad@poche-gve.ch

POCHE /GVE

Administration

4, rue de la Boulangerie

1204 Genève

+41 22 310 42 21

www.poche-gve.ch

identité visuelle

Pablo Lavalley — oficio / (logo : BCVa / Manolo Michelucci)

05.10
/
13.10

Vous êtes ici - Une série au théâtre.

Épisode 2 : Les Ruines

texte_Stéphane Bouquet
mise en scène_Manon Krüttli

jeu Rébecca Balestra, Claude-Inga Barbey, Juan Antonio Crespillo,
Baptiste Gilliéron, Maxime Gorbatchevsky, Noémie Griess, Aurélien
Gschwind, Karim Kadjar, Davide Christelle Sanvee

scénographie Sylvie Kleiber avec la collaboration de Valérie Hoffmeyer
et Carole Lesigne **coordination technique** Tomas Hempler, Davide
Cornil **assistanat mise en scène** Lucile Carré **création costumes**
Eléonore Cassaigneau **création son** Brice Catherin **création lumière**
Jonathan O'Hear **création vidéo** Gabriel Bonnefoy **dramaturgie et**
coordination Michèle Pralong, Julie Gilbert

production association République Éphémère, POCHE /GVE
Un projet porté par Michèle Pralong, Julie Gilbert et Dominique
Perruchoud

subventionné par
la Loterie romande,
la Ville de Genève -
Département de la
culture et du sport et la
République et canton de
Genève - Département
de la cohésion sociale, le
Fonds Mécénat SIG

Avec les soutiens du
Fonds culturel de la
Société Suisse des
Auteurs (SSA), de la
Fondation Ernst Göhner
Stiftung, de la Fondation
Leenaards, de la
Fondation Jan Michalski
pour l'écriture

Remerciements
Fonderie Kugler, Théâtre
Saint-Gervais

Épisode 2 : Les Ruines. Genève. Quelques années dans le futur. Des failles sont brusquement apparues, engloutissant des immeubles, des rues, des personnes. On retrouve les 9 personnages de l'épisode 1. Ils sont tous là, tentant de se ré-organiser dans les seuls espaces accessibles : la buanderie et l'appartement de Miguel. Mais comment vit-on quand tout est à moitié effondré ? Comment cohabite-t-on quand on n'a pas les mêmes idées ? Comment déclare-t-on son amour quand on ne sait rien du lendemain ? Comment évite-t-on les raccourcis quand tout est sous tension ?

Seize théâtres se sont unis le temps d'une saison autour de l'aventure proposée par l'association République Éphémère pour déployer un récit sur (presque) tous les plateaux de Genève, inventer des dialogues, multiplier les points de vue et les métaphores qui nous aideront toutes à habiter demain.

Au POCHE /GVE vous pourrez découvrir le deuxième épisode de la série, **Les Ruines**.

__extrait

Zacharie. Qu'est-ce qui te gêne tellement dans le fait de partager ton appartement ?

Miguel. C'est tout ce qui me reste.

Zacharie. Vous ne croyez pas que ce qui reste n'est pas aussi important que ce qui vient.

Miguel. Tu dis ça parce que t'es jeune. Moi il n'y a rien qui vient. Je suis ici, j'attends ce qui vient. Peau de balle.

Arbalète. Ada voudrait que tu viennes à la buanderie, elle voudrait te montrer quelque chose.

Miguel. Quoi ?

Zacharie. Ne sois pas parano. Elle a besoin qu'il fasse sombre pour te le montrer.

Miguel. Dites-moi ce que c'est d'abord.

Arbalète. Ta confiance fait plaisir. Des champignons bioluminescents. Un moyen de faire de la lumière naturelle. Sans électricité.

Zacharie. Mais on est pas encore tout à fait prêts.

Arbalète. Presque mais pas encore.

Zacharie. On a besoin de rester dans la buanderie pour finir nos recherches et on a besoin d'un lieu où dormir en attendant.

Miguel. Vous ne pouvez pas dormir dans la buanderie ?

Arbalète. Il n'y a pas de place.

Miguel. Vous pensez que je veux pas partager par égoïsme je suis sûr. Parce que vous passez votre vie à juger les gens.

Zacharie. C'est vrai qu'on a des principes et c'est vrai qu'on n'est pas toujours capables de vivre à la hauteur de nos principes. C'est vrai.

Arbalète. Tu n'es pas obligé de lui donner raison.

Zacharie. Non mais c'est vrai.

Miguel. Dans mon appartement, il y a les lilas. Je l'entrepose, je l'arrose, je m'en occupe. Le lilas est une plante domestique vous saviez ça ? Plus on s'occupe de lui, plus ses fleurs ont des couleurs épatantes.

Arbalète. On peut s'occuper des lilas avec toi. C'est une chose possible. C'est une chose que je sais faire. C'est même une chose que j'adorerais faire.

Miguel. Et il y a aussi toutes les affaires de ma femme. Elles sont encore là. Je n'ai rien touché.

Arbalète. D'accord.

Miguel. Et il y a la chambre de mon fils.

Zacharie. Tu as un fils ?

Miguel. J'avais oui.

Arbalète. Il est mort ?

Miguel. Non.

Zacharie. Il est où ton fils ?

Miguel. Quelque part. Il vit sa vie. On est fâchés. Je l'ai pas revu depuis 15 ans.

Arbalète. C'est ton fils, c'est normal. Je veux dire qu'il soit buté comme une mule.

Miguel. Merci du compliment. Je suis désolé mais je ne peux pas. Je ne peux pas changer l'appartement. Déjà que je n'ai pas d'avenir. Si je fais ça je n'aurais même plus de passé.

Zacharie. Je comprends. Mais nous on voudrait pouvoir continuer à s'occuper des champignons.

Arbalète. Même si s'occuper n'est pas réellement le bon mot. Les champignons ne sont pas des lilas. Ils n'ont pas besoin que quelqu'un s'occupe d'eux pour donner des fleurs. Ils n'ont pas besoin d'un maître auquel ils chercheraient servilement à faire plaisir. Ils sont autonomes. Ils se répandent de toute façon. Avec ou sans nous.

__note d'intention

par Julie Gilbert, Dominique Perruchoud, Michèle Pralong

L'idée est à la fois simple et ambitieuse : considérer tout le territoire genevois comme une maquette de notre monde fragilisé et y déposer une grande fable transformatrice; découper un espace-temps théâtral hors-norme pour modéliser un mythe actif. Le format choisi est celui de la série TV : **Vous êtes ici** est donc une série au théâtre, sur une pleine saison, un feuilleton qui réunit 16 théâtres pour comprendre comment habiter demain.

Ce feuilleton prévoit de promener les spectatrices genevoises d'un théâtre à un autre pendant neuf épisodes et une intégrale. Le public peut suivre, de mois en mois, les aventures d'une dizaine de personnages habitant un immeuble qui s'effondre lorsque la planète, usée, se défait, et que des crevasses s'ouvrent partout.

Toutes les directions théâtrales sont entrées dans l'aventure, acceptant de jouer le jeu d'une solidarité financière inédite (un pot commun auquel chacun participe à hauteur de son subventionnement), pariant ensemble sur cette idée que le théâtre est par excellence un lieu de réinvention du monde.

Toutes les dates du feuilleton

Épisode 1 :	16-26.9.2020 - Théâtre de l'Orangerie
Épisode 2 :	5-13.10.2020 - POCHE /GVE
Épisode 3 :	3-8.11.2020 - Théâtre de l'Usine
Épisode 4 :	8-13.12.2020 - Théâtre du Grütli/Fondation l'Abri
Épisode 5 :	29.1-7.2.2021 - Théâtre Saint-Gervais
Épisode 6 :	23-28.2.2021 - Théâtre de Carouge
Épisode 7 :	23-28.3.2021 - Théâtre des Marionnettes
Épisode 8 :	20-24.4.2021 - Pavillon ADC
Épisode 9 :	1 + 8.5.2021 - Théâtre du Loup/Théâtre du Galpon
Intégrale :	27-30.5.2021 - Comédie de Genève

Et encore :

Temps du présent. Solo pour octopus. 8-22 janvier 2021 - Théâtre Vidy-Lausanne

Les Débats de l'Équinoxe 19-20 mars 2021 - Théâtre Forum Meyrin

Bal littéraire 16 avril 2021 - Théâtre Amstramgram

Chœur du Grand Théâtre 24 avril 2021 - ADC Le Pavillon de la danse

coproduction théâtre de l'Orangerie, POCHE /GVE, TU - théâtre de l'Usine, le Grütli - centre de diffusion et production des arts vivants, l'Abri, théâtre Saint-Gervais, théâtre de Carouge, théâtre des Marionnettes, Pavillon ADC - Association pour la danse contemporaine, théâtre du Galpon, théâtre du Loup, Comédie de Genève

__biographies



© DR

Stéphane Bouquet

Stéphane Bouquet est poète, auteur et scénariste français. Entre 2001 et 2016, il publie sept livres chez Champ Vallon et traduit l'œuvre de poètes américains tels que Robert Creeley, Paul Blackburn et Peter Gizzi. Longtemps critique aux Cahiers du cinéma, il publie des études sur Clint Eastwood, Gus Van Sant, Eisenstein et Pasolini. Il écrit des scénarios pour des films de Valérie Mréjen, Yann Dedet et Sébastien Lifshitz. Avec ce dernier, il coécrit *La Traversée* (2001), un long-métrage autobiographique dans lequel il est également interprète. Il collabore en tant que danseur avec la chorégraphe Mathilde Monnier et en tant que dramaturge avec le metteur en scène Robert Cantarella. Il publie en 2018 *La Cité de parole*, un essai sur la poésie aux éditions José Corti, ainsi que son livre *Agnès et ses sourires* chez Post-éditions, usant des différents formats d'écriture du cinéma. Son travail littéraire porte sur la communauté, l'autre, les corps, l'amour et l'homosexualité. Ses livres sont composés de formes hybrides, alternant prose et poésie, ainsi que de formes de versification originales.



© Samuel Rubio

Manon Krüttli

Après des études au Conservatoire de Genève, aux Universités de Berne et de Berlin, ponctuées d'assistanats à la Schaubühne de Berlin et au Théâtre Vidy-Lausanne, Manon Krüttli complète sa formation par un master en mise en scène à La Manufacture de Lausanne. En 2009, elle crée la cie les minuscules avec Charlotte Dumartheray et Léonie Keller, avec lesquelles elle conçoit plusieurs spectacles, avant de fonder sa propre compagnie - Krükrew - en 2016 et de monter *ChériChérie*, au Théâtre 2.21 à Lausanne. Elle collabore également en qualité de dramaturge pour des artistes telles que Luk Perceval, Andrés García ou Claire Dessimoz. Ces dernières années, elle travaille régulièrement au POCHE /GVE où elle met en scène les comédies québécoises **Unité Modèle** et **Les Morb(y)des, La Côte d'Azur** de Guillaume Poix et **trop courte des jambes** de Katja Brunner. En 2019, elle conçoit avec Jonas Bühler *Le Large existe (mobile 1)* au Théâtre Populaire Romand (TPR), qui est suivi d'une tournée en Suisse romande. Manon Krüttli est artiste associée pour la saison_répertoire du POCHE /GVE.



Rébecca Balestra

Diplômée de la Manufacture, Rébecca Balestra a travaillé avec le collectif tg STAN et les metteuses en scène mAthieu Bertholet, Natacha Koutchoumov, Anne Bisang, Manon Krüttli et Michèle Pralong. Elle présente ses projets solos comme *Tropique*, *Show Set au far°* à Nyon et à l'ARSENIC - Centre d'art scénique contemporain et *Piano-bar* à la Comédie de Genève en 2019. Avec K7 Productions, elle a créé le spectacle *Self-Help* à l'Usine en 2018 et *Showroom au far°* en 2019. Elle est membre du collectif d'auteurs suisses Bern ist überall. On l'a vue au POCHE /GVE dans les créations des saisons *_unes*, *_d'eux* et *_ensemble*.



Claude-Inga Barbey

Claude-Inga Barbey est comédienne, humoriste, chroniqueuse, écrivaine et dramaturge. En 1996, elle crée avec Patrick Lapp *Le couple de Monique et Roger* pour l'émission Bergamote de la RTS. Au théâtre, elle poursuit cette collaboration avec la pièce à succès *Noces de carton* en 2011 et *Laverie Paradis* avec Doris Ittig en 2013. En 2019, elle sort le recueil de ses chroniques *50 nuances de regrets* et campe Manuela la femme de ménage dans *Olé*, des capsules vidéo pour le journal Le Matin Dimanche chaque semaine.



Juan Antonio Crespillo

Juan Antonio Crespillo a suivi la formation du Conservatoire d'art dramatique de Lausanne (SPAD) sous la direction d'André Steiger. Il est interprète pour de nombreuses metteuses en scène telles que Joan Mompert, Françoise Courvoisier, Hervé Loichemol, Omar Porras et Marie-José Malis. Il travaille également au cinéma et à la télévision. Actuellement, il collabore avec Däper Dutto sur la création *Acteurs !* présenté au théâtre de la Commune d'Aubervilliers en janvier 2020.



© DR

Baptiste Gilliéron

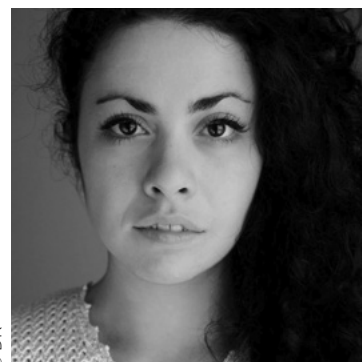
Né à Lausanne, Baptiste Gilliéron est diplômé de La Manufacture de Lausanne en 2009. Au théâtre, il travaille avec Robert Sandoz, Denis Maillefer, Cédric Dorier, Ludovic Chazaud, Magali Tosato et Joan Mompert. Il tourne dans les séries de la RTS *À livre ouvert*, *Double Vie* ou encore *Station Horizon*. En 2015, il est nommé dans la catégorie meilleur acteur au Prix du cinéma suisse pour son rôle dans *Pause*, réalisé par Mathieu Urfer. Il est lauréat du Prix de la relève 2015 décerné par la Fondation vaudoise pour la culture.



© DR

Maxime Gorbatchevsky

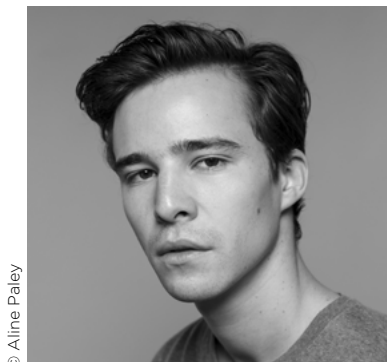
Diplômé de La Manufacture de Lausanne en 2016, Maxime Gorbatchevsky tient le premier rôle du téléfilm de Lionel Baier, *Onde de choc : Prénom Mathieu*. Au théâtre, il travaille avec Guillaume Béguin pour *Macbeth*, *Où en est la nuit?*, puis avec le collectif Das Plateau dans **Boisimpériaux**, ainsi qu'avec Amir Reza Koohestani dans l'adaptation de *Mademoiselle Julie* à la Comédie de Genève. Avec la compagnie Hajduk, il prend le temps de l'expérimentation et construit des espaces dédiés à la création.



© DR

Noémie Griess

Noémie Griess est comédienne diplômée de l'École Serge Martin à Genève. Elle a joué sous la direction de Olivia Csiky Trnka, Julia Batinova, Aude Bourrier, Julien Chavaz, Nicole Morel et le collectif Dakota. Avec sa compagnie Velours Avoine, elle crée *Recherche d'emploi* au TU et *Ambition world tour* au festival Les Urbaines et à La Gravière - Live Club in Geneva. En tant qu'assistante à la mise en scène, elle collabore avec Marielle Pinsard et les élèves de l'École Serge Martin pour le spectacle *Sosies Mortels* présenté en mai 2019.



Aurélien Gschwind

Aurélien Gschwind étudie la philosophie et la littérature française à l'Université de Genève et intègre en parallèle le Conservatoire de Genève. Il poursuit sa formation à La Manufacture de Lausanne, où il obtient le prix d'étude de la Fondation Friedlwald. À la rentrée 2019, on a pu le voir dans *Nos parents* de Pascal Rambert à la Comédie de Genève et dans **trop courte des jambes**, une pièce de Katja Brunner mise en scène par Manon Krüttli et **Fraülein Agnès** de Rebekka Kricheldorf mise en scène par Florence Minder au POCHE /GVE.



Karim Kadjar

Acteur irano-suisse, il joue au théâtre pour Philippe Goyard, Florence Lavaud, Dorian Rossel et Laurance Henry. À la télévision, il est interprète dans *Les Pieds dans le Tapis* réalisé par Nader T. Homayoun pour Arte, et dans *Leave to Remain* réalisé par Vincent Gallagher pour la télévision irlandaise. Également scénariste, son dernier long métrage *À La Belle Étoile*, sera réalisé par Nader T. Homayoun et tourné à l'été 2021. Il y interprétera le premier rôle masculin.



Davide-Christelle Sanvee

Davide-Christelle Sanvee est une artiste performeuse suisse d'origine togolaise. Elle se forme à la HEAD - Genève et obtient un master au sein de la Sandberg Institut d'Amsterdam. Ancrées dans des réflexions sociales et politiques, ses actions sont parfois discrètes, souvent participatives. Par l'infiltration, le camouflage et l'absence, elle cherche à saisir l'instant précis du live. En septembre 2019, elle remporte le Prix Suisse de la Performance avec sa pièce *Le ich dans nicht*.