

// Vous n'auriez pas une autre planète ? //

ensemble5

04.02-17.03

La chute des comètes et des cosmonautes

texte Marina Skalova

mise en scène Nathalie Cuenet

ensemble Christina Antonarakis, Fred Jacot-Guillarmod

production POCHE /GVE

dossier
pédagogique

POCHE /GVE

18_19
saison_ensemble
Théâtre / Vieille-Ville
Rue du Cheval-Blanc 7 / 1204 Genève
+41 22 310 37 59 / billetterie@pochegve.ch
www.pochegve.ch

Chaque saison, nous publions notre programme pour faire notre réclame et pour partager avec vous notre passion pour le théâtre. Cette saison à nouveau, vous allez lire ce programme. L'étrangeté liée à l'emploi du féminin générique ressentie l'an dernier est-elle devenue plus familière? Doutez-vous toujours de notre orthographe, de notre grammaire, de notre correcteur? Les mots, les expressions perdent-elles encore de leur évidence? Nous avons pris l'habitude de voir et de décrire le monde au masculin. POCHE /GVE a pris le parti de proposer l'inverse, il y a un an maintenant. Et puisqu'il ne suffit pas d'une saison pour déconstruire et dépasser la confusion qui résulte de ce choix, nous continuons cette année ENSEMBLE à questionner nos habitudes à travers tous les textes qui émanent de notre théâtre.

Ainsi, CHERS professeurs, CHERS enseignants, CHERS animateurs, CHERS éducateurs, sentez-vous inclus, confondus, entendus, adressés. Sentons tous, une fois à l'envers, le trouble d'être sous-entendus.

contact

Iris Meierhans
publics@pochegve.ch

POCHE /GVE
Administration
4, rue de la Boulangerie
1204 Genève
+41 22 310 42 21
www.pochegve.ch

identité visuelle

Pablo Lavalley — oficio / (logo : BCVa / Manolo Michelucci)

— La chute des comètes et des cosmonautes

texte Marina Skalova, mise en scène Nathalie Cuenet

Un père et sa fille à la dérive partent vers l'Est sur les traces de leur identité. Arrivées à Moscou, les immeubles en béton ressemblent étrangement à ceux de la banlieue parisienne où elles ont vécu. La nuit, les constellations leur causent d'une époque révolue. Ballotées entre un passé assourdissant et un présent taciturne, elles cherchent leur centre de gravité. Quelles résonances entre l'effondrement personnel et politique? Marina Skalova, dramaturge de la saison_drüüü du POCHE /GVE, nous livre un road trip familial absurde qui interroge la marchandisation de l'amour, la montée de l'individualisme et le déclin des valeurs collectives.

Cette exploration poétique de la chute de l'URSS et de ses conséquences sur le destin d'une famille se présente sous forme d'un road-trip entre un parent et un enfant, une traversée de l'Europe en direction de Moscou, qui dérive et se transforme en cavalcade dans l'espace.

âge conseillé dès 14 ans

durée approximative 90 minutes (estimation avant création)

forme road trip surréaliste

disciplines français, histoire, philosophie, géographie, culture générale, sciences humaines

thématiques quête d'identité, chute de l'URSS, exil, relations père-fille, échec des idéologies, mal-être contemporain, individualisme, déclin des valeurs collectives

atelier d'écriture en classe donné par Marina Skalova ou Sarah Jane Moloney (dramaturge du POCHE) sur 2 ou 4 périodes

activités pédagogiques introduction au spectacle en classe ou au théâtre, rencontre avec l'équipe artistique, debriefing après-spectacle (20') à l'aide de cartes-questions

jeu Christina Antonarakis, Fred Jacot-Guillarmod

assistantat à la mise en scène Emilie Blaser et Léonard Bertholet **scénographie** Anna Popek

musique Pierre-Alexandre Lampert **lumière** Jonas Bühler **costumes** Aline Courvoisier **images**

Dorothee Thébert **construction décor** Valère Girardin

production POCHE /GVE

Le texte est représentée par L'Arche, agence théâtrale et sortira en septembre 2019. www.arche-editeur.com. Il a été écrit dans le cadre du programme de soutien aux auteurs Stück Labor

__extrait

UNE AUTRE PLANÈTE

Minsk. 05h00.

Auberge biélorusse : murs beiges, rideaux brodés de fleurs, campagnes anti-sida sur les murs.
Ils jouent aux cartes.

Fille: 6-0. J'ai gagné.

Père: Tu veux jouer aux échecs?

Fille: Ça ne sert à rien, je te mettrai échec et mat.

Père: T'as raison. Je suis au bout du mur.

Fille: On ne dit pas « dos au mur » ?

Père: A la fin de l'Histoire alors... (il chantonne) Nous voici arrivés à la fin de l'Histoire...

Fille: Le communisme a échoué, le capitalisme a échoué...

Père: L'amour a échoué.

Fille: La famille a échoué.

Père: Alors, c'est comme dans cette blague juive.

Fille: Un gars donne un globe terrestre à un juif et il lui dit :

Père: Imagine que tu pourrais choisir où tu voudrais vivre. Fille: Le juif regarde le globe, sérieusement.

Père: Il le regarde sérieusement, attentivement. Il réfléchit. Il le tourne dans tous les sens.

Fille: C'est sûr que c'est un mec, le juif. Les femmes juives, mêmes dans les blagues, elles n'ont pas le choix.

Père: Non mais si tu veux raconter la blague à ma place, je t'en prie.

Fille: Non, non, c'est bon, je t'écoute.

Père: Donc, une fois que le juif a bien regardé le globe, il lève les yeux et il demande au gars : vous n'auriez pas une autre planète?

Fille: Une autre planète!

Père: Je me demande ça tous les jours !

Fille: Une planète sans notifications débiles de sites de rencontre débiles...

Père: Une planète sans ces izoublioudki de flics qui te demandent des bakchichs en Russie, sans ces pridourki de flics qui te demandent des papiers d'identité en France...

Fille: Une planète sans papiers et sans identité.

Père: Ou carrément une planète sans travail, plus obligés de travailler, finish.

Fille: Qu'est-ce que ça peut te faire ? Tu fous rien, de toute façon!

Père: Oui, c'est bien pour ça que je ne travaille pas pour les autres, parce que je ne supporte pas tous ces abrutis.

Fille: Donc si je récapitule, on voudrait une planète SDF, sans-papiers et au chômage, c'est ça?

Père: On n'a pas dit SDF.

Fille: On n'a pas dit que la planète devait être le miroir de ce qu'on allait devenir.

__note de l'auteure

Marina Skalova

La chute des comètes et des cosmonautes est une exploration poétique de la chute de l'URSS et de ses conséquences sur le destin d'une famille. Le texte se présente sous forme d'un road-trip entre un père et une fille, une traversée de l'Europe en direction de Moscou, qui dérive et se transforme en cavalcade dans l'espace.

La pièce entrechoque deux figures de l'effondrement : politique avec la chute de l'URSS, personnelle suite à une rupture amoureuse. Les deux personnages sont des exilées en manque de repères et en quête d'utopie. A partir de deux êtres à l'identité fragmentée, tiraillés entre le modèle occidental et un monde soviétique englouti, il s'agit d'interroger les notions de crise et de catastrophe, mais aussi la marchandisation des relations humaines, l'individualisme, le déclin des valeurs collectives et la possibilité d'une action politique. Tout au cours de la pièce, la métaphore de l'espace spatial figure de fil conducteur afin d'aborder ces questions. A l'instar de cette blague juive qui se conclut par « Vous n'auriez pas une autre planète ? », la fuite dans le cosmos leur apparaît ainsi comme seule alternative raisonnable à un monde où ils ne trouvent pas leur place.

A partir de cette situation narrative, **La chute des comètes et des cosmonautes** prend la forme de monologues entrelacés, entrecoupés de dialogues souvent brefs et absurdes. L'écriture se déploie à travers la collision de rythmes et d'images proposés par des passages poétiques sous forme de flux d'écriture, dans la continuité de mon dernier texte, *Exploration du flux* (Seuil, 2018). La tentation d'explication de phénomènes spatiaux se confond avec une réflexion sur la dislocation de l'empire soviétique, et de façon conjointe, de l'individu. Chaque personnage semble ressasser son propre traumatisme, incapable d'entrer dans une communication véritable avec l'autre. Les seules scènes de tendresse sont peut-être celles où l'un demande conseil à l'autre pour le choix de ses psychotropes.

Mes références pour l'écriture de ce texte sont multiples : des entretiens avec des personnes de différentes générations (dont des membres de ma famille) ayant assisté au déclin de l'URSS, le livre *La fin d'Homme rouge* de Svetlana Alexievitch, des films soviétiques, mais aussi **4.48 Psychose** de Sarah Kane, *Strangulation blues* de la poétesse Clara Elliott, les œuvres dramatiques de Samuel Beckett, Thomas Bernhard et Elfriede Jelinek, de poétesse cultivant une écriture du flux, notamment Charles Pennequin et Christian Prigent.

À travers ce projet, je souhaite aussi interroger les frontières entre écriture poétique et théâtrale. Au théâtre, je m'intéresse particulièrement aux situations où la langue elle-même se performe, interrogeant le réel en le perforant – jusqu'à devenir le noyau même de l'action scénique. C'est cet endroit que je désirerais atteindre au terme de l'écriture de **La chute des comètes et des cosmonautes**.



__note de la metteure en scène

Nathalie Cuenet

La chute des comètes et des cosmonautes c'est avant tout un road trip. Un père et sa fille partent de Berlin pour aller livrer une voiture à Moscou. Leur rapport est conflictuel, spatialement distant. Les deux sont en chute : pour la fille, à la suite d'une rupture amoureuse ; pour le père, une perte de repères liée à l'histoire de l'union soviétique, une utopie perdue. Deux chutes personnelles. Deux solitudes.

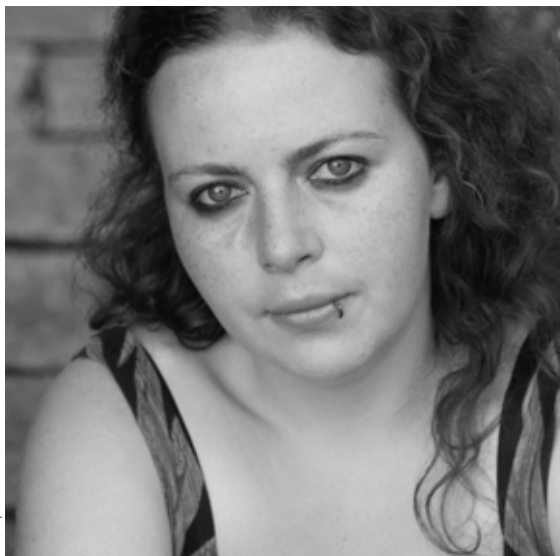
Ce qui m'a frappé tout d'abord dans ce texte, c'est la puissance poétique de l'écriture, la beauté de la langue. C'est une écriture sensible et en même temps très organique, très rythmique, une langue qui avance et qui cherche. Elle est matière à jeu, à dire pour les actrices. Pour beaucoup de scènes, l'auteure propose une musique, une chanson pour accompagner l'action. Il ne s'agit pas forcément d'utiliser toutes ces propositions en représentation, mais elles nous donnent des pistes rythmiques, émotives pour venir inspirer et soutenir le jeu des actrices. Dans la pièce, les scènes dialoguées alternent avec des monologues, des bulles où les personnages ressassent leurs chutes en un flux continu, sans ponctuation. Des échappées poétiques.

Lorsque je me suis interrogée sur la représentation du texte, la question du réalisme s'est très vite imposée. J'avais besoin d'un élément réaliste, hyper réaliste même. J'ai voulu une vraie voiture pour ancrer dans du concret le road trip et ses scènes dialoguées. Il faut des éléments concrets pour que l'abstraction puisse surgir, autrement il n'y a pas de choc. Cette inspiration a quelque chose de très cinématographique.

Pour préparer cette mise en scène, j'ai regardé des films, des photographies et des documentaires sur la Russie. Ce qui m'a frappé c'est la nature tellement vaste, ces paysages infinis avec à l'intérieur des infrastructures déglinguées en ruine. Il y a dans la scénographie proposée cette idée : une carcasse de voiture rouge, entourée de vide. Je souhaite par ailleurs m'appuyer sur des images filmées d'une nature plutôt impressionniste, plus de l'ordre du ressenti que du narratif ou documentaire ; des respirations visuelles qui viendront entrecouper ou soutenir le texte.

Comme y fait allusion le titre, le texte propose diverses représentations de l'espace. L'espace du cosmos où les personnages finiront, l'espace de la toile virtuelle d'internet, et l'espace de la route avec les paysages qui défilent. La pièce décrit un voyage de Berlin à Moscou, mais également un voyage pour chacun des personnages. Au début les personnages n'entrent pas réellement en dialogue, ils sont chacun enfermés dans leur individualité. Au fur et à mesure du voyage, ils vont se trouver et leur parole va devenir plus chorale. D'ailleurs, dans les dernières scènes ce ne sera plus le *père* et la *fille* mais simplement *elle* et *lui*. Elles n'arriveront jamais à Moscou : suite à un accident, elles seront projetées dans l'espace. Je le lis comme une libération, un allègement : le contraire d'une chute ?

__biographies



© Sophie Kandaouroff

Marina Skalova

Née à Moscou en 1988, Marina Skalova a grandi, étudié et travaillé entre la France et l'Allemagne, avant de s'installer en Suisse en 2014, où elle est diplômée de la Haute école des Arts de Berne. À la fois matériau plastique et flux, son travail creuse différentes formes (poésie, prose poétique, théâtre) pour interroger l'exil, l'étrangeté, le franchissement de frontières et leur inscription dans le corps. Elle a publié *Atemnot (Souffle court)* chez Cheyne éditeur en 2016, pour lequel elle reçoit le Prix de la Vocation en Poésie, *Amarres (L'Âge d'Homme, 2017)* et *Exploration du flux (Seuil, Fiction & Cie, 2018)*, un flux d'écriture musical, poétique et politique. Avec la photographe Nadège Abadie, elle crée le projet Silences de l'exil, dans le cadre duquel elles réalisent une exposition interdisciplinaire (textes, sons et photos) et un livre, à paraître en 2019 aux Editions D'en Bas. Traductrice littéraire, elle a notamment traduit **CHANGE L'ÉTAT D'AGRÉGATION DE TON CHAGRIN** de Katja Brunner, mis en scène par Anna Van Brée au POCHE/GVE. Dramaturge de notre saison_ drüü, elle écrit la pièce **La chute des comètes et des cosmonautes** dans le cadre du programme de soutien Stücklabor, qui sera publiée par l'Arche Editeur à l'automne 2019.



Nathalie Cuenet

Nathalie Cuenet est comédienne, metteuse en scène et pédagogue. Dernièrement, elle a signé les mises en scène de *Juste la fin du monde* de Jean-Luc Lagarce au Théâtre Pitoëff en janvier 2018 et *Un Avenir Heureux* de Manon Pulver au Théâtre du Grütli, spectacle sélectionné pour le prix du théâtre suisse en 2014. En tant que comédienne, elle a collaboré avec de nombreuses metteuses en scène telles que Jean Bellorini, Anne Bisang, Fabrice Gorgerat, Geneviève Pasquier et Pietro Musillo et alterne les rôles du répertoire classique et des textes contemporains. On la retrouve dans la distribution des pièces de Valérie Poirier, *Pièces détachées*, *Loin du Bal* et *Quand la vie bégaie*. Au cinéma, elle est interprète pour les courts métrages de Marie de Maricourt dont *Je fais où tu me dis*, qui remporte la mention spéciale du jury des jeunes dans la section Generation de la 68^e Berlinale. Nathalie Cuenet travaille également au Théâtre des Marionnettes de Genève en tant que comédienne-marionnettistes et anime avec Xavier Fernandez-Cavada et Valérie Poirier l'atelier théâtre amateur du théâtre de Carouge et Chêne-Bourg.



l'ensemble du POCHE /GVE

Vous avez découvert ces trois dernières années au POCHE /GVE deux manières de monter des spectacles bien distinctes : les **cargos** et les **sloops**. Nous faisons de cette nouvelle saison un immense **cargo porte-sloops**! Nous mettons ensemble le meilleur des expériences de ces trois premières saisons et approfondissons notre réflexion sur les moyens de production, les formes et les diverses pensées du théâtre en constituant notre premier **ENSEMBLE** de six comédiennes au POCHE /GVE.

Cet ensemble nous accompagne cette saison, de l'automne au printemps, dans un seul et même souffle. Il nous permet en premier lieu de développer une activité artistique continue - rare - et de ne pas faire de celle-ci une alternative sporadique venant troubler le bon ordre de l'administratif ; ensuite, avoir un ensemble, c'est donner la chance et le temps à un groupe de s'accorder, apprendre son harmonie propre et développer une vraie écoute. Offrir ainsi aux textes, aux pièces, la chance d'être portées par des comédiennes fortes d'une dynamique faite d'échange et de partage et au public l'opportunité de découvrir des actrices sous toutes leurs facettes.

Après 3 pièces cet automne où l'ensemble jouait au complet, les comédiennes quittent le confort et le presque-anonymat du groupe pour se diviser en duos et trios. L'occasion pour vous de les regarder de plus près, en gros plan et à la loupe. L'occasion de s'attarder sur un sourcil qui se fronce, un coin de bouche qui se relève, un doigt qui tressaute.



Christina Antonarakis

Christina Antonarakis fait ses classes au Cours Florent à Paris et obtient ensuite un Bachelor en Lettres à l'Université de Genève. Lors de ses études, elle rejoint les compagnons d'AmStramGram et joue notamment sous la direction de Mariama Sylla dans *Jean-Luc*, une pièce écrite par Fabrice Melquiot et les compagnons en 2016. Elle participe ensuite à de nombreux laboratoires spontanés sous la direction de Fabrice Melquiot et Mariama Sylla. En 2017, elle sillonne la Suisse et la France avec *le Théâtre c'est (dans ta) classe*, produit par AmStramGram et les Scènes du Jura, mis en scène par Camille Giacobino et joué plus de soixante fois. En 2018, elle est interprète pour *Une fusée pour pépé* à AmStramGram. En février de la même année, elle participe également à la création de *Cry* écrit et mis en scène par Léna Kitsopoulou, et présenté au théâtre Saint-Gervais. En avril 2018, elle joue sous la direction d'Éric Devanthéry pour la pièce *Soudain l'été dernier* de Tennessee Williams, au Théâtre Pitoëff.



© Samuel Rubio

Fred Jacot-Guillarmod

Diplômé du Conservatoire de Lausanne, Fred Jacot-Guillarmod est un acteur ancré dans une pratique exigeante des textes et de la parole et développe un langage corporel et une présence singulière sur les plateaux de théâtre. Acteur de fidélité et d'expérimentations, il cherche à approfondir des relations acteur-metteur en scène, afin de développer des processus sur le long terme. Il collabore depuis plus de 15 ans avec notamment Maya Boesch, Marc Liebens, mAthieu Bertholet, Anna Van Brée, Joseph Szeiler, Guillaume Béguin, Noemi Lapsezon, Christophe Perton, Pascal Rambert, Gilles Tschudi, Philippe Bischoff, dans une quarantaine de projets. Acteur d'expériences et d'aventures, il aime participer à des projets collectifs et transdisciplinaires. On l'a vu récemment au POCHE/GVE pour le **sloop4 murmures**, porter le monologue **Krach** de Philippe Malone et le texte **Erratiques** de Wolfram Höll. Il a également travaillé avec Maya Boesch pour *Explosion of memories*. Au printemps 2018, il fait partie de la distribution de *Luxe, Calme* écrit et mis en scène par mAthieu Bertholet.

__médiation & autres rdv

Les activités tous publics ci-dessous peuvent également être d'intérêt pour vos jeunes et étudiantes, ou VOUS intéresser.

autour des spectacles

_des **répétitions ouvertes** au public

_l'**intro du dirlo** suivie d'un bord de scène le premier mardi de chaque spectacle

_des discussions **[re]mises en jeu** pour échanger avec le public à propos des questions soulevées par les spectacles

_un forum **écrire ça s'apprend?** le samedi 13 avril. Ce forum portera sur l'oeuvre d'Enzo Cormann et plus particulièrement sur son approche pédagogique. Il mêlera des temps d'entretiens, de tables rondes, d'ateliers et de performances. Auteurs, écrivaines, et enseignantes s'interrogeront sur le rôle de la pédagogie, en se confrontant à une question centrale: l'écriture peut-elle (vraiment) s'enseigner?

autres rdv

_un atelier d'écriture régulier **l'atelier du vendredi** (10 vendredis dans l'année)

_deux ateliers semestriels : **le labo du contemporain** pour aborder en toute confiance l'art contemporain (scénique et plastique), en partenariat avec l'ADC et le FMAC, et **le labo critique** (exercice de critique basé sur des pièces dans plusieurs théâtres genevois)

_un stage professionnel d'écriture d'une semaine et un stage professionnel de jeu

accès pour toutes

_POCHE /GVE propose **un accueil et un accompagnement personnalisés** pour permettre à différents groupes de vivre une expérience théâtrale libre et décomplexée

_des **billets suspendus** : une contribution du public du POCHE /GVE permet d'offrir des billets de spectacle à des groupes ou associations

_le **mardi soir, l'entrée d'un spectacle est au prix de CHF 15.- POUR TOUTES!**

Plus d'informations sur www.pochegve.ch ou auprès de Iris Meierhans, publics@pochegve.ch

saison_ensemble

La Bâtie-Festival de Genève

**__Duos
pluridisciplinaires
31.08-09.09**

GVE > MEX > GVE

**__Bajo el signo de
Tespis**

José Manuel Hidalgo
mAthieu Bertholet

20.09-23.09
dès 14 ans

**__El funesto destino
de Karl Klotz**

Lukas Linder
Damián Cervantes

26.09-29.09
dès 15 ans

ensemble 1-6

**__la résistance
thermale**

Ferdinand Schmalz
Jean-Daniel Piguet

15.10-16.12
dès 14 ans

**__La Largeur du
Bassin**

Perrine Gérard
Lucile Carré

12.11-16.12
dès 14 ans

__La Côte d'Azur

(Romy et Alain sont dans une
piscine)

Guillaume Poix
Manon Krüttli

03.12-16.12
dès 14 ans

__Havre

Mishka Lavigne
Anne Bisang

28.01-17.03
dès 13 ans

**__La chute des comètes
et des cosmonautes**

Marina Skalova
Nathalie Cuenet

04.02-17.03
dès 14 ans

__Le brasier

David Paquet
Florence Minder

04.03-17.03
dès 15 ans

accueil4

**__L'Histoire mondiale de
ton âme**

6 pièces courtes

Enzo Cormann
Philippe Delaigue

01.04-14.04
dès 13 ou 15 ans

2018

SEP			
31.08 / 09.09	POCHE /GVE accueille La Bâtie-Festival de Genève	p.6	
JE 20	MEX>GVE Bajo el signo de Tespis	p.9	
VE 21	19h30 l'intro du dirlo MEX>GVE Bajo el signo de Tespis	p.9	
SA 22	19h MEX>GVE Bajo el signo de Tespis	p.9	
DI 23	17h MEX>GVE Bajo el signo de Tespis	p.9	
ME 26	19h GVE>MEX El funesto destino de Karl Klotz	p.9	
JE 27	19h GVE>MEX El funesto destino de Karl Klotz Colporteurs Still life à Château-Rouge	p.9 p.48	
VE 28	19h30 l'intro du dirlo GVE>MEX El funesto destino de Karl Klotz	p.9	
SA 29	19h GVE>MEX El funesto destino de Karl Klotz	p.9	
OCT			
SA 06	répét. ouverte la résistance...	p.15	
VE 12	19h atelier d'écriture		
LU 15	19h la résistance thermale	p.15	
MA 16	19h30 l'intro du dirlo 20h la résistance thermale	p.15	
ME 17	19h la résistance thermale	p.15	
JE 18	19h la résistance thermale	p.15	
SA 20	19h la résistance thermale	p.15	
DI 21	17h la résistance thermale	p.15	
LU 29	19h la résistance thermale	p.15	
MA 30	20h la résistance thermale	p.15	
ME 31	19h la résistance thermale	p.15	
NOV			
JE 01	19h la résistance thermale [re]mise en jeu	p.15	
SA 03	19h répét. ouverte La Largeur... la résistance thermale	p.19 p.15	
DI 04	17h la résistance thermale	p.15	

2019

JAN			
SA 19	répét. ouverte Havre	p.27	
ME 23	répét. ouverte La chute des...	p.31	
VE 25	19h atelier d'écriture		
LU 28	19h Havre	p.27	
MA 29	19h30 l'intro du dirlo 20h Havre	p.27	
ME 30	19h Havre	p.27	
JE 31	19h Havre	p.27	
FÉV			
VE 01	19h atelier d'écriture		
LU 04	19h La chute des comètes...	p.31	
MA 05	19h30 l'intro du dirlo 20h La chute des comètes...	p.31	
ME 06	19h La chute des comètes...	p.31	
JE 07	19h La chute des comètes... [re]mise en jeu	p.31	
SA 09	19h La chute des comètes...	p.31	
DI 10	15h La chute des comètes... 17h Havre	p.31 p.27	
LU 11	19h Havre	p.27	
MA 12	20h La chute des comètes...	p.31	
ME 13	19h La chute des comètes...	p.31	
JE 14	19h Havre [re]mise en jeu	p.27	
VE 15	19h atelier d'écriture		
SA 16	19h Havre	p.27	
DI 17	15h Havre 17h La chute des comètes...	p.27 p.31	
LU 25	répét. ouverte Le brasier	p.35	
MAR			
VE 01	19h atelier d'écriture		
LU 04	19h Le brasier	p.35	
MA 05	19h30 l'intro du dirlo 20h Le brasier	p.35	
ME 06	19h Le brasier	p.35	
JE 07	19h Le brasier 21h Havre	p.35 p.27	
SA 09	19h Le brasier	p.35	

15h Le brasier	p.35
DI 10 17h Havre	p.27
19h La chute des comètes...	p.31
LU 11 19h Le brasier	p.35
MA 12 20h Le brasier	p.35
ME 13 19h Le brasier	p.35
JE 14 19h Le brasier	p.35
21h La chute des comètes...	p.31
SA 16 19h Le brasier	p.35
15h La chute des comètes...	p.31
DI 17 17h Le brasier	p.35
19h Havre	p.27
VE 22 19h atelier d'écriture	
AVR	
LU 01 19h L'Histoire mondiale...	p.39
MA 02 19h30 l'intro du dirlo	
20h L'Histoire mondiale...	p.39
ME 03 19h L'Histoire mondiale...	p.39
JE 04 19h L'Histoire mondiale...	p.39
VE 05 19h atelier d'écriture	
SA 06 19h L'Histoire mondiale...	p.39
DI 07 15h L'Histoire mondiale... 17h L'Histoire mondiale...	p.39 p.39
LU 08 stage d'écriture (08-12.04)	
19h L'Histoire mondiale...	p.39
MA 09 20h L'Histoire mondiale...	p.39
ME 10 19h L'Histoire mondiale...	p.39
JE 11 19h L'Histoire mondiale... [re]mise en jeu	p.39
SA 13 forum6_Écrire ça s'apprend?	p.43
19h L'Histoire mondiale...	p.39
DI 14 15h L'Histoire mondiale... 17h L'Histoire mondiale...	p.39 p.39